

BRIGITTE CHATAIGNIER

CRÉATION

pour deux danseuses, une musicienne, un acteur

Texte : Zéno Bianu

Musique : Carol Robinson

BHOPAL BLUE



Compagnie Prana

BHOPAL BLUE



La catastrophe industrielle de Bhopal (1984) n'a cessé de hanter les esprits, imprimant durablement sa marque au cœur même de l'Inde. Comment dire l'indicible de la terreur, ces « cortèges de fantômes », ces « océans de feu » ?

De cet abîme sans fond, Bhopal Blue se risque à extraire une sorte de grâce. Entre rituel de purification et remontée des enfers, cette œuvre emblématique s'attache à montrer le vrai visage de l'Inde : vivante, vibrante, révoltée – et plus spirituelle que jamais.

Exorcisme ? Mantra chorégraphique ? Mandala sonore ? Deux danseuses, une musicienne, un acteur s'aventurent au-delà d'eux-mêmes et nous dévoilent peu à peu la lumière des forces régénératrices.

Direction artistique, chorégraphie : Brigitte Chataignier

Danse : Brigitte Chataignier, Djeya Lestréhan

Texte : Zéno Bianu

Jeu : Jean-François Dusigne

Musique originale et interprétation live

(Cor de basset, voix et électronique) : Carol Robinson

Scénographie : Philippe Lacroix

Lumière : Sylvie Garot

Régie plateau, vidéo : Sylvain Labrosse

Conseillé à partir de 14 ans. Durée 1h



AUTOUR DU SPECTACLE

Espace accueil Conception design Philippe Lacroix

Cette installation permet d'accueillir le public dans une scénographie immersive. Le spectateur se positionne ainsi d'emblée au cœur du rouage artistique de la chorégraphe.

Une série de dix-huit planches composées de passages de textes de Zéno Bianu est suspendue sur des cables de nylon. Sur un autre mur en regard, une seconde série de planches suspendues présente des croquis de danse de Brigitte Chataignier inspirés du langage chorégraphique de la pièce.

Deux tables design multimédias sont équipées de vidéo-projecteurs et d'un petit écran en plexiglas opaque. Des montages de plans composés de texte, danse et paysages en mouvement invitent par leur contenu à la contemplation mêlant témoignages de maîtres, temples, Bhopal, extraits de créations, dans un constant aller-retour entre l'Inde et la France.

Informations techniques :

Planches : Feuilles encollées sur cartons-plume ivoire, impression et encre noire.

18 planches texte (disposition 9 x 9)

9 planches croquis (disposition 3 x 3)

format : carré 50 cm x 50 cm

Vidéos : 2 tables en bois naturel (1 m x 2m). Vidéo projecteur et lecteur DVD intégré, écran (50 cm x 50 cm)

LA COMPAGNIE PRANA

L'identité de la Compagnie Prana, fondée à Rennes en 1995, s'est construite depuis 21 ans sur les échanges entre l'Inde et la France et le dialogue entre tradition et création.

Spécialisée dans les arts du Kerala (Inde du Sud) ainsi que dans la création contemporaine, elle présente ses spectacles en France et à l'international.

Dans le cadre des tournées, elle invite les plus grands maîtres indiens ainsi que de jeunes artistes. Elle intervient également ponctuellement dans le conseil en programmation.

A travers les créations, elle ouvre des champs d'expérimentation artistiques entre tradition et modernité réunissant la danse, la musique, et la poésie.

La Compagnie Prana s'attache à faire connaître la diversité et la richesse des traditions de l'Inde, grâce à une démarche pédagogique originale qui fait sa notoriété s'adressant aux publics allant de l'enfance à l'âge adulte. Elle mène des actions autour de ses spectacles : conférences-démonstrations, stages pour amateurs et professionnels, projections de films et ateliers thématiques.

La Compagnie Prana a fait partie des membres fondateurs du Collectif Danse Rennes Métropole à Rennes. La Cie Prana est désormais une passerelle pour le développement d'une culture chorégraphique et musicale entre l'Inde et la France.

Créations de Brigitte Chataignier

BHOPAL BLUE, 2015-2016

Les Champs Libres, Rennes

Théâtre du Soleil, Cartoucherie

GANGÂ, 2011

Théâtre de Saint Quentin en Yvelines,

Festival de l'Oh,

Adaptation Festival Bonjour India 2013

GOPIKA, 2007

Grand Théâtre de Lorient,

ELEMENTAIRE, 2005

Le Triangle, Cité de la danse, Rennes

LA CHAMBRE DE VERTIGES, 2002

Maison de la poésie, Paris,

AMBA, 1997 Jeune Public,

Le Grand Cordel, Rennes

LES VÊPRES DES GRENOUILLES I, 1996

Le Triangle, Cité de la danse, Rennes

Créations de Michel Lestréhan

RENCONTRE AVEC UN SINGE

REMARQUABLE (jeune public), 2013

TROPISME, 2011

CNCD de Châteauvallon

KALAM/TERRE, 2008

Théâtre de St-Quentin-en-Yvelines,

TUKKAM, 2005

Montpellier Danse

LOTUS (du nombri), 2003

CNCD de Châteauvallon

YADWIGHA, 2000

Onyx, St Herblain

LE CORPS DE LA TERRE, 1998

Montpellier Danse 98,

Théâtre de la Ville (Paris)

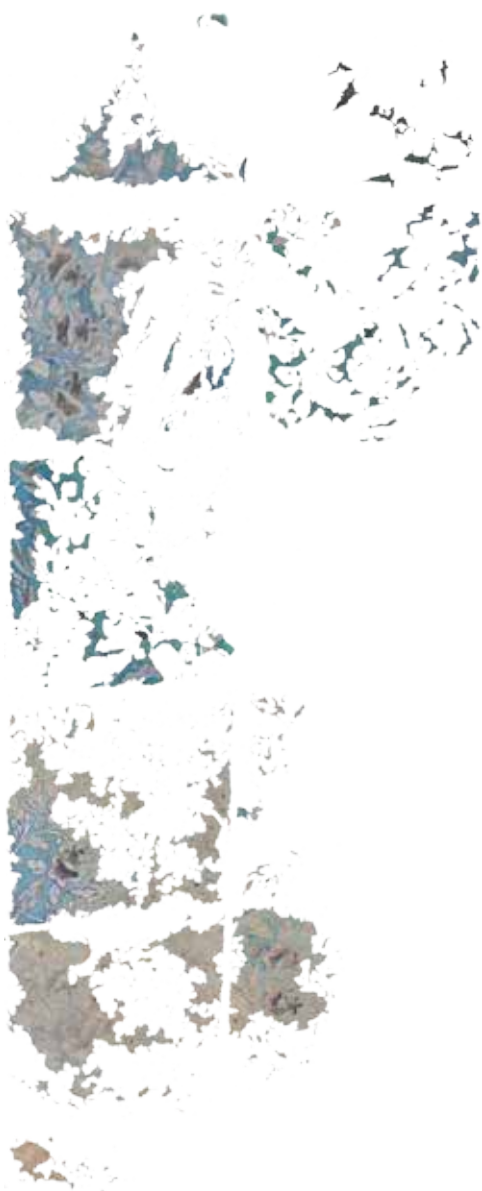
VÊPRES DES GRENOUILLES II, 1996

Le Triangle, Rennes

INTENTIONS BHOPAL BLUE

Danseuse et chorégraphe, Brigitte Chataignier a développé un parcours artistique au croisement des cultures, où sont constamment interrogés orient et occident, dans une démarche résolument contemporaine.

De la mouvance de sa précédente création *GANGÂ* qui faisait se rencontrer le thème de l'eau à celui de la féminité, *BHOPAL BLUE* dévoile un autre visage de l'Inde où s'affronte la brillante et spirituelle India et les lobbyings industriels de la mondialisation.



BHOPAL BLUE se présente comme un rituel qui tient à la fois de l'exorcisme et de la méditation sur la catastrophe, et son corollaire, la contamination (une réalité au coeur de notre civilisation) mais aussi son dépassement par la force de reconstruction qui anime les rescapés de cette tragédie.

BHOPAL BLUE nous emmène, « au-delà de celui qui a vécu l'expérience et celui qui la découvre », afin de créer une sorte de « mantra chorégraphique » capable de révéler et de transcender toutes ces situations où des hommes, des femmes, et des enfants deviennent des victimes.

L'appréhension de la tension existante entre la catastrophe passée et la force régénératrice où reste vive la croyance en la nature et en ses énergies primitives, constitue pour Brigitte Chataignier une première strate dans sa création.

Elle a pour partenaire en duo sa fille, **Djeya Lestréhan** pour mieux révéler la présence, le témoin, la transmission, le dépassement. Le ralentissement parfois extrême du geste jouera en contrepoint avec des tensions soutenues. La chorégraphe s'attache aux mots et aux sons, aux gestes naturels et stylisés, du mouvement organique à la théâtralité.

Un double embarquement vers l'orient et l'occident dans la transmission d'une mémoire qui nous relie à nous-même.



Pour sa cinquième pièce conçue en collaboration avec le poète **Zéno Bianu**, qui pour cette création a écrit *BHOPAL BLUE*, **Brigitte Chataignier** construit un langage hybride, en termes de scénographie et de dramaturgie performative. Le texte est traversé par l'acteur **Jean-François Dusigne** qui, tel un « passeur » donne voix et corps aux mots de Zéno Bianu.

Après une période au cours de laquelle Brigitte Chataignier s'est sensibilisée à l'écoute des oeuvres de Giacinto Scelsi, elle travaille avec la musicienne franco-américaine **Carol Robinson** qui compose et interprète une musique pour cor de basset, voix et électronique.



GÉNÈSE DU PROJET

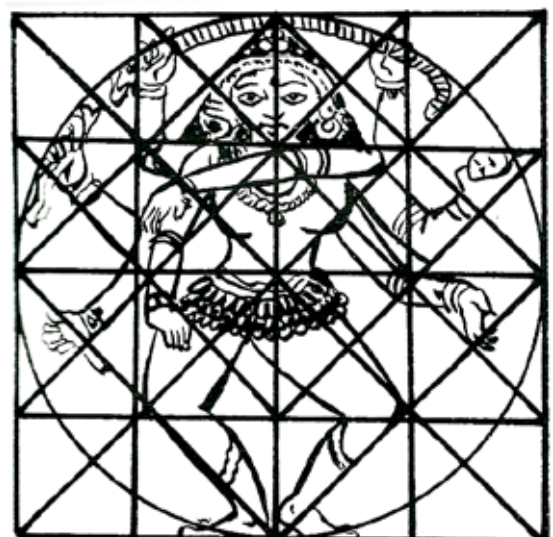
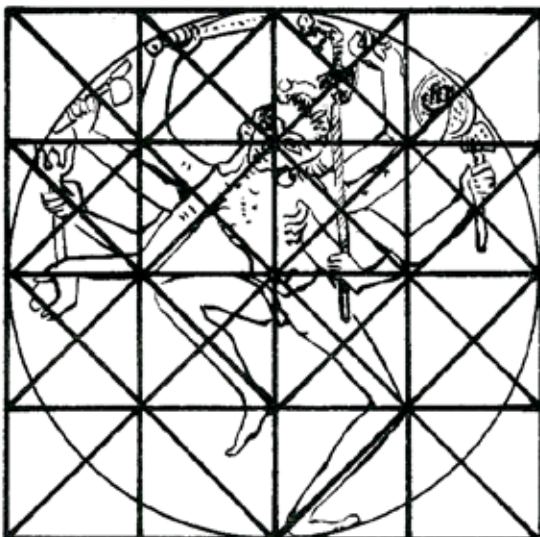
Depuis son premier séjour à Bhopal en 2012, pour un repérage en amont de la tournée de sa dernière création, *Gangâ*, suivi d'un deuxième temps d'immersion en février 2013 à l'occasion d'une représentation qui s'est tenue dans cette ville, Brigitte Chataignier n'a cessé de penser que sa nouvelle création, *Bhopal Blue* pouvait trouver son inspiration dans ce site, au centre même de l'Inde.

En effet, Bhopal, fut une ville sinistrée à la suite de l'accident industriel survenu au sein d'une usine chimique le 3 décembre 1984. Au-delà des conséquences délétères et mortifères, on peut reconnaître en ce foyer une force de vie transcendante et universelle, une survivance culturelle, une résistance.

Pour capter la dimension spirituelle de la renaissance après la catastrophe, Brigitte Chataignier pense l'homme en écho à l'architecture et s'inspire sur le traité du *Vastu Shastra* (qui place l'être humain au coeur de l'architecture) et de l'ayurveda pour établir des corrélations entre la force du patrimoine et la puissance de l'être humain pris dans son acception générique.

Car c'est au coeur de Bhopal que se trouve le centre de soin Sambhavna, qui oeuvre sans concession pour soulager, soigner et calmer les blessures des hommes, femmes et enfants atteints de séquelles graves, physiques et psychologiques.

Son action, très porteuse d'espoir, témoigne d'un dévouement et d'un engagement sans commune mesure qui passe par la création d'un jardin aux plantes médicinales – au coeur d'un bidonville - où il est possible de semer, de cueillir et de replanter, en des gestes concrets dont la charge symbolique n'est pas négligeable.



EXTRAITS DE TEXTE



*Entre maintenant en ton cœur
fais silence en toi
fais silence
ici c'est la région des spectres
ici c'est le pays des somnambules
entre en ton cœur
et souviens-toi*

*les gens ont commencé à courir partout
dans tous les sens
toute une ville qui court
toute une ville qui tremble
une clameur dans la nuit hérissée
un assaut de noirceur*

*c'est le labyrinthe des hautes terreurs
l'heure immensément béante
l'heure en gueule de cobra
hiver du cœur
cinquième saison
même les justes des justes
ne sortent plus du cercle
de la naissance et de la mort*

Zéno Bianu, *Bhopal Blue* (extrait)



*d'où viens-tu
frère aîné du monde ?
je ne sais pas
ne sais plus
quel est mon nom
quelle est ma caste
quelle est ma maison
je n'appartiens plus à personne
personne ne m'appartient
y a-t-il jamais eu quelqu'un
je ne sais plus
ne sais plus rien
j'ai laissé le monde
j'ai atteint le bord du temps
je suis le récitant des jungles folles
j'ai pour tâche d'annoncer la célébration*

Zéno Bianu, *Bhopal Blue* (extrait)



Brigitte Chataignier

Danseuse chorégraphe

À l'origine, Brigitte Chataignier a reçu une formation de danse classique et contemporaine, de mime et de yoga. En 1986, elle découvre avec passion le Mohini Attam et l'étudie sept années en Inde auprès de plusieurs Maîtres auxquels elle reste toujours liée. Parallèlement, elle travaille le chant carnatique, des rôles féminins du Kathakali, des fondamentaux du Kalarippayat.

En France, avec Michel Lestréhan, elle fonde en 1995 à Rennes, la Compagnie Prana. Depuis elle partage son temps entre l'Inde et la France. Elle est invitée sur les scènes françaises (Théâtre de la Ville, La Villette, Musée Guimet...), mais aussi au Kerala dans les temples et lors de prestigieux festivals indiens.



Par ailleurs, elle réalise de précieuses captations audiovisuelles en Inde et réalise avec Adoor Gopalakrishnan le film *La Danse de l'Enchanteresse* et assure la direction artistique du CD *Le Chant du Mohini Attam* chez Inédit.

Sa recherche est aussi du côté de la création contemporaine. Elle chorégraphie respectivement en 1995, 1997, 2002, 2005, 2007 et 2011, *LES VÊPRES DES GRENOUILLES*, *AMBA*, *LA CHAMBRE DES VERTIGES*, *ÉLÉMENTAIRE*, *GOPIKA*, *GANGÂ*.

En 2004, elle collabore à une création de l'Opéra de Rennes, *LAKMÉ* de Léo Delibes. Sa dernière création *GANGÂ*, est présentée en tournée dans une adaptation pour le festival Bonjour India 2013.

Enfin, elle enseigne ponctuellement au TNB, au CCNRB Musée de la Danse, à l'ARTA, à l'ESDC, à l'Université Rennes 2, au CFMI, à Folie Musique et au Centre Tapovan.

En 2012, elle reçoit l'aide à la recherche Patrimoine en Danse du CND et est reconnue « pannel artist for Mohiniyattam » par l'ICCR.

Dans chacune de ses créations sont interrogés Orient et Occident et le rapport à la femme et à la voix restent des thèmes constants. *GANGA* a été adapté pour l'Inde, en tournée pour le festival Bonjour India 2013. A l'automne 2016, *BHOPAL BLUE*, sa dernière création est présentée au Théâtre du Soleil en partenariat avec Arta et l'Atelier de Paris-Carolyn Carlson dans le cadre du Festival Namaste France.

Elle est actuellement en préparation pour une nouvelle création *Un Tracé* duo chorégraphié et dansé avec Catherine Legrand qui fait résonner ensemble l'inspiration des danses de l'Orient dans l'œuvre de Dominique Bagouet, et l'intemporel mouvement de la danse traditionnelle indienne.

Zéno Bianu

Poète

Zéno Bianu est un poète, dramaturge, essayiste et traducteur français. Signataire du Manifeste électrique dans les années 1970, il est l'auteur d'une oeuvre foisonnante, interrogeant la poésie, le théâtre, le jazz et l'Orient.

Ses poèmes ont notamment été publiés chez Gallimard (*Infiniment proche*, *Le désespoir n'existe pas*, *Prendre feu* – avec André Velter) et Fata Morgana (*Traité des possibles*, *Le Ciel intérieur*, *La Troisième rive*).



Ses écrits entrent souvent en résonance avec les grandes figures-limites de l'art : Antonin Artaud, les Poètes du Grand Jeu, Van Gogh, Yves Klein...

Attentif à convoquer toutes les voix dans une sorte de chambre d'échos universelle, il multiplie les lectures publiques, à la frontière de la poésie, du théâtre et du récital-jazz. Il a ainsi enregistré plusieurs CD, dont *Dans le feu du bleu* (Thélème), avec Denis Lavant et publié *Poèmes à dire*, une anthologie de la poésie francophone contemporaine conçue sous l'angle de l'oralité (Poésie/Gallimard). On lui doit également une trilogie de jazz poems aux éditions du Castor Astral : Chet Baker (*Déploration*), Jimi Hendrix (*Aimantation*), John Coltrane (*Méditation*).

Ses pièces, éditées par Actes Sud-Papiers, ont été représentées au Festival d'Avignon et à l'Odéon-Théâtre de l'Europe, notamment *Le Chevalier d'Olmedo*, dans une mise en scène de Lluís Pasqual (Cour d'Honneur du Palais des papes), avec Jean-Marc Barr, *L'Idiot, dernière nuit*, avec Denis Lavant et *Un Magicien*, avec Robin Renucci. Ses textes ont croisé les voix de Tchéky Karyo, Jacques Bonnaffé, Jean-Luc Debattice, François Marthouret, Pierre Clémenti, Isabelle Carré, Juliet Berto, Geneviève Page, Thierry Hancisse, Clovis Cornillac, Agnès Sourdillon, Elise Caron.

Familier des poétiques orientales, il a composé deux anthologies de haïkus avec Corinne Atlan (Poésie/Gallimard).

Il écrit pour les créations de Brigitte Chataignier *La Chambre des Vertiges*, *Élémentaire*, *Gopika*, et *Gangâ*.

Carol Robinson

Musique originale et interprétation live

Dire que Carol Robinson est une compositrice et clarinettiste franco-américaine, est bien réducteur pour embrasser l'éclectisme de son parcours et de ses passions. Aussi à son aise dans le répertoire classique qu'avec la création contemporaine voire expérimentale, elle se produit dans les salles et festivals internationaux les plus prestigieux et collabore régulièrement avec des photographes, des plasticiens, des vidéastes, et surtout des chorégraphes.

Dernièrement, elle écrit un opéra de poche *Mr Barbe bleue* (Commande d'Etat), destiné à un ensemble baroque pour l'Opéra de Reims, et cosigne *Occam Hexa II* avec Eliane Radigue, pour l'ensemble Decibel à Perth.



Fascinée depuis longtemps par les possibilités qu'offre la musique électronique, elle compose trois grandes œuvres électro-acoustique en 2015 : *Nacarat* pour guitare électrique (co-production La Muse en Circuit, Césaré, Art Zoyd), *Black on Green* pour contrebasse (commande de GMEM), et *Les si doux redoux* pour cor de basset. Son approfondissement de l'utilisation des processus aléatoires est une de ses singularités.

Dans sa discographie récente on retrouve ses compositions mais aussi des monographies de Scelsi, Nono, Feldman, Berio (MODE) et Radigue (SHIIN), ainsi que du rock alternatif, ou du jazz (AYLER, NATO, BTL).

Djeya Lestréhan

Danse

Née en 1989 en Inde, Djeya Lestréhan est danseuse pour la Compagnie Prana depuis 2005 au Festival Montpellier Danse interprétant du Théâtre dansé Kathakali.

Depuis son plus jeune âge, elle est initiée aux différents Arts du Sud de l'Inde, comme le Bharata Natyam, le Kathakali, et le chant carnatique. En 2007, elle danse dans la création *Gopika* de Brigitte Chataignier (Lorient, Redon, Vitré, Centre National de la Danse à Paris), et *Gangâ*, en tournée au Népal.

Guitariste talentueuse, Djeya a terminé sa formation au Conservatoire National Supérieur.



Jean-François Dusigne

Acteur

Acteur, Jean-François Dusigne s'est formé à l'École internationale de mime, mouvement, théâtre de Jacques Lecoq (1979-81). Il fut assidu du Studio classique de Christian Rist et a suivi des stages auprès d'Andréas Voutsinas, Daniel Mesguich, et des pédagogues russes du GITIS : Natalia Zvereva, Irina Promptova, Nikolai Karpov. Il a été membre de la compagnie du Théâtre du Soleil d'Ariane Mnouchkine, de 1983 à 1990.

Il a ensuite poursuivi son parcours d'acteur, de metteur en scène et de pédagogue. Depuis 1999, il est directeur artistique d'ARTA, l'association de recherche des traditions de l'acteur.



Située à la Cartoucherie, Paris, ARTA est une école et un studio de recherche pour artistes professionnels, ayant pour vocation l'ouverture internationale. Dans le cadre de creusets de recherche, il n'a cessé de réaliser esquisses et performances croisant théâtre, danse et musique, avec la collaboration de maîtres de traditions étrangères, notamment chinoises, russes, indiennes, japonaises, sud-américaines...

Il est également relaxologue et sophrologue, et mène des ateliers hebdomadaires autour des techniques respiratoires, vocales et déclamatoires, combinées avec le mouvement : Le souffle de la parole, les impulsions du texte. Jean-François Dusigne est aussi professeur en arts du spectacle, théâtre, ethnoscénologie à l'Université Paris 8.

En juillet 2014, il a été promu au titre de Chevalier de l'ordre des arts et des lettres.

Il a notamment publié : *Le Théâtre d'Art, aventure européenne du XXème siècle* ; *Du théâtre d'art à l'art du théâtre, anthologie des textes-fondateurs* ; *Le Théâtre du Soleil, des traditions orientales à la modernité occidentale* ; *L'Acteur naissant, La passion du jeu* ; *Les Passeurs d'expérience, ARTA, école internationale de l'acteur* ; aux éditions Théâtrales.

Avec la collaboration du Conservatoire national supérieur d'art dramatique, il a été initiateur et porteur du projet Labex « *les processus de direction d'acteurs, de transmission et d'échange* » qui a donné lieu depuis 2011 à des sessions expérimentales, événements et rencontres internationales. Il a conçu et coordonné l'ouvrage collectif *La direction d'acteurs peut-elle s'apprendre ?* paru en juin 2015 aux éditions Les Solitaires intempestifs.

En juin 2016, il conçoit et crée seul en scène *Managua 78*, d'après Bernard-Marie Koltes.

Philippe Lacroix

Scénographie

Maître ouvrier charpentier, charpentier de marine pendant 10 ans, puis dirigeant d'une société de construction de décors, il travaille pour le théâtre, l'opéra, la danse, le cirque pendant 20 ans.

Aujourd'hui enseignant, à l'université, à l'école des Beaux-Arts de Bretagne et responsable

pédagogique de la formation DPEA scénographie à l'école d'Architecture de Nantes.

Il dirige une agence de recherche, d'étude et d'accompagnement en scénographie.

Philippe Lacroix accompagne en scénographique Brigitte Chataignier depuis ses premières créations.

Sylvie Garot

Lumière

Diplômée de l'École Nationale du Cirque et du Mime en 1984, a mis en scène plusieurs spectacles de théâtre corporel tournés en France et à l'Étranger. Depuis 1989, elle a travaillé sur les lumières pour différents chorégraphes ou compagnies (Christian Bourigault, Michèle Rust, Hervé Robbe, Christian Trouillas, Brigitte Seth et Roser Montlo Guberna, Olivia Grandville, Roc in lichen, Xavier Leroy, Eszter Salamon, Kitsou Dubois, Clara Cornil, Dominique Brun,

Laura de Nercy), ainsi que pour des metteurs en scènes (Miloud Khétib, James Thierrée, Xavier Marchand, Stéphane Olry et Corinne Miret, Pénélope Hausermann et Julie Bérès).

Elle a reçu en 1992, lors des rencontres Internationales de Seine St Denis, la mention spéciale pour la création des lumières de *L'Apocalypse joyeuse* (Chorégraphie de Christian Bourigault). Depuis plusieurs années son travail de recherche est axé sur le rapport mouvement / lumière, ce qui la conduit à réaliser des films de lumières proposés comme support d'écriture et de scénographie lumineuse à ses collaborateurs artistiques.

Sylvie Garot a créé les lumières des précédentes créations de Brigitte Chataignier, *Gopika* et *Gangâ* (en France et en Inde).

AUTOUR DE BHOPAL BLUE

Conférence-rencontre : *Sur les pas de Bhopal Blue*

Durée : 1h + échange

BHOPAL BLUE est un regard sur la catastrophe, et son corollaire, la contamination, mais aussi son dépassement par la force de reconstruction qui anime les êtres. Cette rencontre vise à présenter le processus de création de *Bhopal Blue*, projet pluridisciplinaire, associant la danse, le texte et la musique.

Une présentation par la chorégraphe, ainsi qu'un retour sur la genèse, les développements et ramifications de cette création, et sa pensée en terme de scénographie et de dramaturgie performative. L'objectif de cette rencontre est de mieux comprendre la démarche de la chorégraphe d'un point de vue géopolitique et écologique, mais aussi mythologique. Création d'une artiste occidentale qui s'est construite dans une longue imprégnation d'un pays, de ses paysages, de sa population et de ses rituels : *Bhopal Blue* est aussi un regard de femme posé sur cet aller-retour constant de l'Orient à l'Occident.

Propositions pédagogiques

Durée : séances adaptées selon les publics, Interventions ponctuelles (1h) ou stage

A l'attention des collèges, lycées et universités, conservatoires et formations artistiques, publics et associations (en lien avec la santé, l'écologie, l'éducation, la mémoire, la culture indienne). Un programme adapté avec une ou plusieurs interventions d'artistes et ateliers pluridisciplinaires.

Découvrir par des temps pratiques, théoriques ainsi que des démonstrations et des images, comment *Bhopal Blue* peut s'appréhender à différents niveaux, certains ancrés dans une création très contemporaine (rapport au texte poétique/danse/musique) d'autres nourris de sources traditionnelles dont la danse Mohini Attam, ses expressions du visage (abhinya) et ses mudras (gestuelle des mains), le chant ou encore l'art martial indien.

Dossier avec propositions pédagogiques sur demande.

Tarif: 80€/h TTC / intervenant.



CONDITIONS TECHNIQUES

PLATEAU

Les dimensions idéales sont :

- 12 m
- Profondeur 10 m
- Hauteur 7 m

La scénographie est constituée de 2 éléments de tapis de danse blanc :

- Une bande en fond de scène de 7 m x 1,50 m de large
- Un rectangle de 7 m x 5,5 m à l'avant scène sur lequel sont projetées des images vidéos.

Ces éléments sont posés et scotchés sur le tapis de danse noir selon le plan et leur position varient sensiblement en fonction du lieu.

- Tapis de danse noir de façon à recouvrir le plateau dans son intégralité
- + tapis blanc selon les dimension indiquées ci-dessus. (Si le théâtre n'est pas en mesure de fournir le tapis blanc, merci de nous le préciser)

Fiche technique lumière et son complète sur demande.

Dispositif accessoire pour accueil public.

AUTRES SPECTACLES DIFFUSION

MOHINI ATTAM

Danse classique (Inde du Sud)

Poèmes dansés du Kérala

Brigitte Chataignier accompagnée des musiciens

live (4 musiciens, 1 danseuse, 1 régisseur)

ou avec bande son (1 danseuse et un régisseur)

Au Sud-Ouest de l'Inde, se pratique en l'honneur des dieux et déesses, une danse aux figures élégantes chargée de symboles. Caractérisé par l'ampleur et la souplesse des mouvements, la douceur des courbes et la grâce de l'expression, ce style féminin dominé par des sentiments d'amour et de dévotion, s'enracine dans la tradition des danses sacrées des temples comme dans celle des danses collectives.



GANGÂ

Création 2011

Une à trois danseuses (selon la version)

un musicien, un poète.

Le Gange. Immense, mythique, ouvert à tous les murmures, à tous les échos. A travers le geste, la voix et le souffle, Gangâ explore l'intensité féminine du fleuve dans sa dimension toujours renouvelée : joie, sensibilité, méditation, deuil, mélancolie... A l'intersection de la chorégraphie, de l'écriture poétique et de l'improvisation musicale, Gangâ, création nomade et polymorphe, entend instituer une présence, partager une ferveur rituelle. Entre Orient et Occident, entre silence et incantation, se crée séquence après séquence un château de cartes où le temps se mélange, où la réalité perd pied.

Gangâ se décline en différentes versions selon le lieu qui l'accueille. Cette création prend des colorations différentes quand elle est jouée en extérieur ou en intérieur, le long d'un cours d'eau ou sur le plateau d'un théâtre.



Dossiers artistiques, conditions techniques et financières sur demande.

Plus d'infos sur www.compagnieprana.com

Bhopal Blue

Production : Compagnie Prana

Avec l'aide du Ministère de la Culture DRAC de Bretagne, la Ville de Rennes, la Région Bretagne, l'Ambassade l'Inde. *Bhopal Blue* bénéficie du *Haut Patronage de l'Ambassade de l'Inde*. **Soutiens, résidences :** Le Théâtre du Soleil, Au Bout du Plongeur, Le Grand Logis, Le Quartz, ARTA, Collectif Danse Rennes Métropole, 783. **Remerciements :** Ingrid Bertol, Brigitte Prost, Centre Tapovan, Musée de la Danse.

Dates antérieures :

Décembre 2015
Les Champs Libres à Rennes

Du 18 novembre au 4 décembre 2016
THEATRE DU SOLEIL Cartoucherie de Vincennes, Paris
En partenariat avec le CDC Atelier de Paris–Carolyn Carlson et ARTA, et dans le cadre de Namaste France, avec l'aide de Spectacle vivant en Bretagne et de La Ville de Paris

La Compagnie Prana a été fondée par Brigitte Chataignier et Michel Lestréhan en 1995 à Rennes. Elle reçoit le soutien du Conseil Régional de Bretagne, de la Ville de Rennes. Elle est membre fondateur du Collectif Danse Rennes Métropole.



CONTACT, INFORMATIONS, RESERVATIONS :

Compagnie Prana - 29 rue Blaise Pascal - 35200 Rennes - France
tel : 02 23 20 09 51 / 07 68 76 11 86
prana@compagnieprana.com

www.compagnieprana.com